

# *Enquête de conjoncture de juillet 2022*

*1 412 entreprises de Loire-Atlantique ont  
répondu à l'enquête menée du 24 juin au 12  
juillet 2022*

*Dont 405 entreprises ont également répondu  
à l'enquête flash de septembre 2022*



CHAMBRE DE COMMERCE  
ET D'INDUSTRIE

1<sup>er</sup> ACCÉLÉRATEUR DES ENTREPRISES



# Des chiffres d'affaires qui restent stable

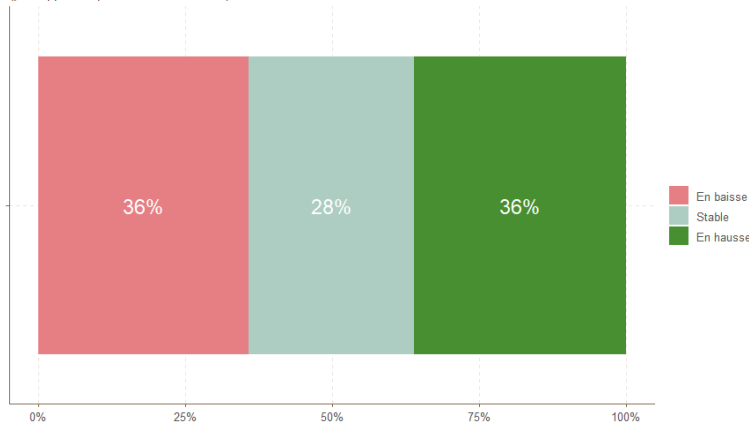
Au premier semestre 2022, plus de 6 entreprises sur 10 ont observé une stabilité ou une hausse de leur chiffre d'affaires par rapport à 2021 (plus de 6 sur 10 également par rapport à 2019). En juillet 2021, c'étaient 7 entreprises sur 10.

Malgré cette légère baisse, la situation reste relativement stable mais varie fortement d'un secteur à l'autre.

Effectivement, le secteur des commerces et services aux particuliers, est particulièrement touché par une baisse du CA, alors que les secteurs de l'industrie, du commerce de gros et surtout des CHR connaissent une hausse.

Comment votre chiffre d'affaires a-t-il évolué sur le premier semestre 2022 ?

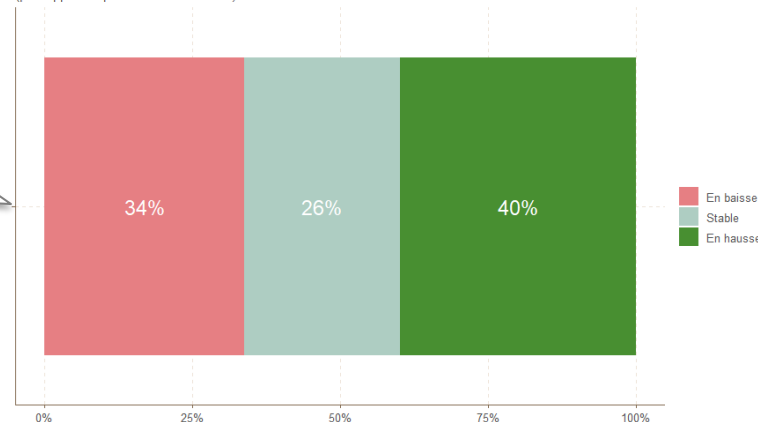
(par rapport au premier semestre 2021)



Par rapport au  
1<sup>er</sup> semestre  
2021

Comment votre chiffre d'affaires a-t-il évolué sur le premier semestre 2022 ?

(par rapport au premier semestre 2019)



Par rapport au  
1<sup>er</sup> semestre  
2019



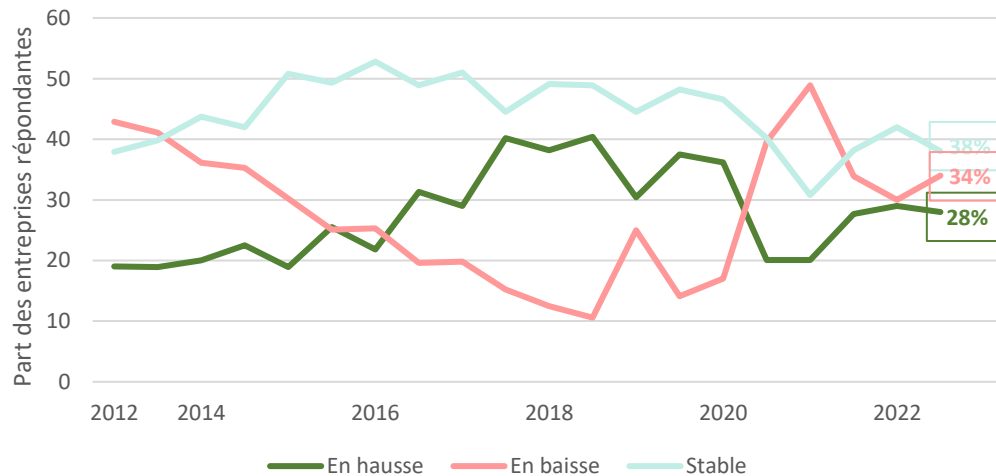
# Des prévisions de chiffres d'affaires dans la retenue

Dans un contexte économique instable, le retournement de conjoncture entamé en juillet 2021 connaît un ralentissement, avec des perspectives envisagées pour la fin de l'année plutôt pessimistes :

- Une stabilité des prévisions de chiffres d'affaires pour les 3 prochains mois en baisse (38%),
- 34% des entreprises répondantes prévoient un chiffre d'affaire en baisse pour les 3 prochains mois.
- Seuls 28% des entreprises projettent une hausse du chiffre d'affaire.

## Prévisions de chiffres d'affaires pour les 3 prochains mois

(d'octobre 2012 à juillet 2022 - par rapport à la même période de l'année précédente)





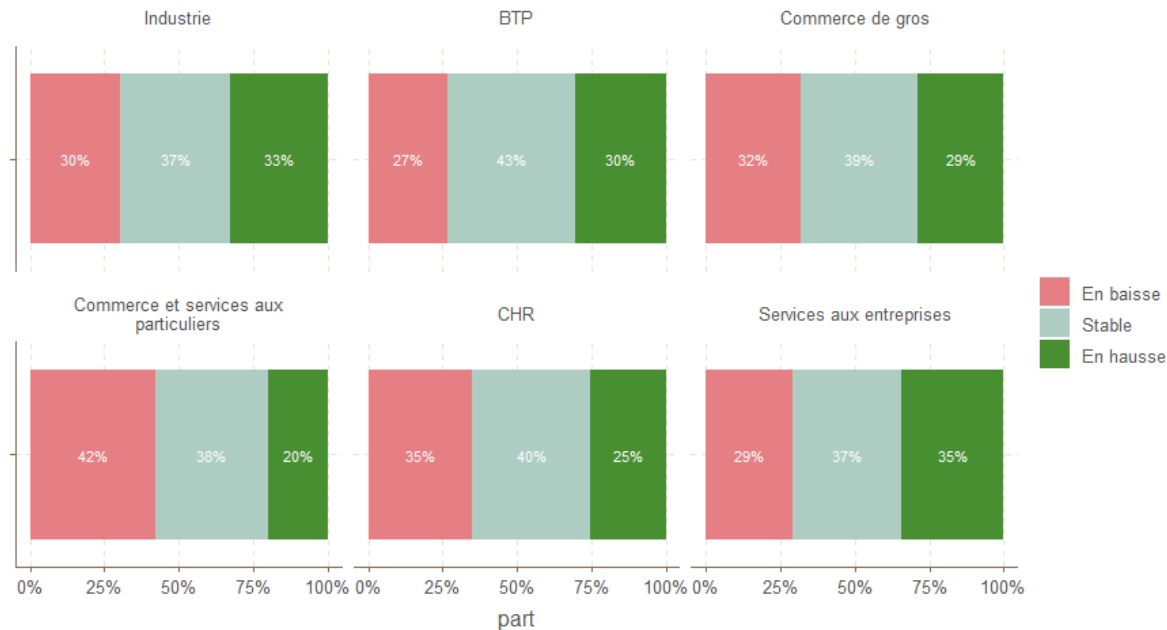
# Des situations qui restent disparates selon les activités

Les prévisions de chiffre d'affaires pour le troisième trimestre varient d'un secteur à un autre.

En effet, elles sont particulièrement favorables pour les services aux entreprises (dans tous ses segments), l'industrie et le BTP.

Les CHR et les commerces sont plus partagés.

Quelles sont vos prévisions de chiffre d'affaires pour les trois prochains mois, par rapport à la même période de 2021 ?





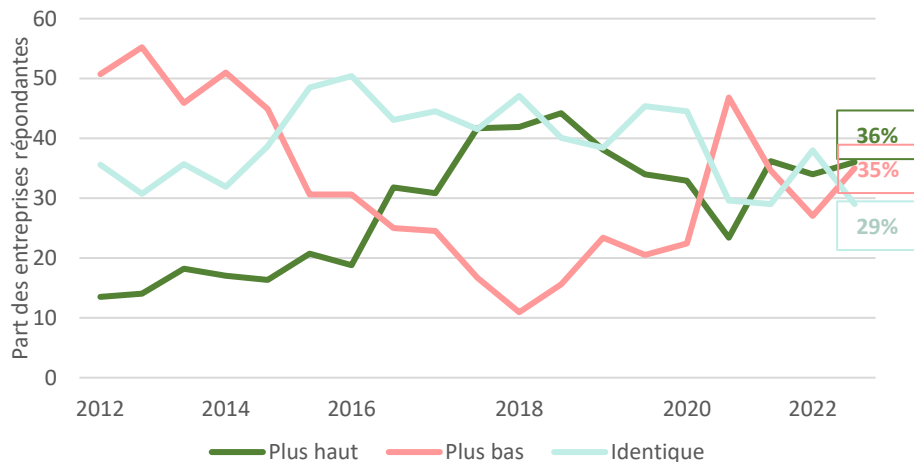
# Des carnets de commandes qui se maintiennent

65% des entreprises maintiennent le niveau de leur carnet de commandes, ou constatent même une hausse de celui-ci. Ce constat varie également selon les secteurs.

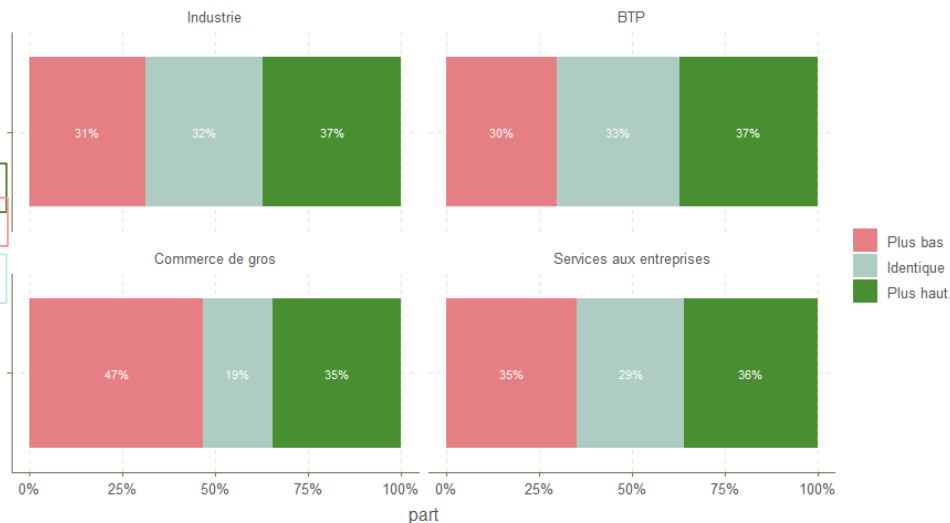
En effet, le secteur du commerce de gros connaît moins de stabilité que les autres secteurs avec une baisse plus importante de leur carnet de commandes.

## Niveau du carnet de commande

(d'octobre 2012 à juillet 2022 - par rapport à la même période de l'année précédente)



## Actuellement, par rapport à la même période en 2021, le niveau de votre carnet de commandes est





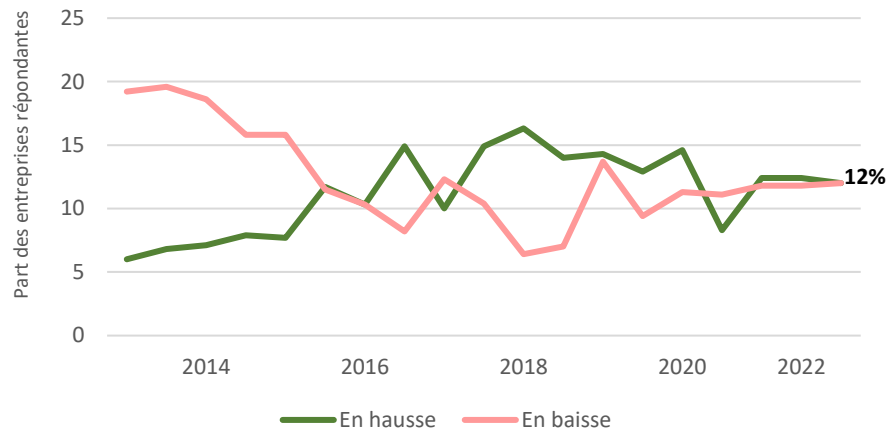
# Des recrutements qui se stabilisent

88% des entreprises stabilisent leur effectif ou envisagent de recruter en CDI au troisième trimestre, un niveau proche de celui observé avant la crise et identique à janvier 2022. La dynamique de recrutement concerne tous les secteurs, à l'exception des CHR, et dans une moindre mesure, des commerces et services aux particuliers.

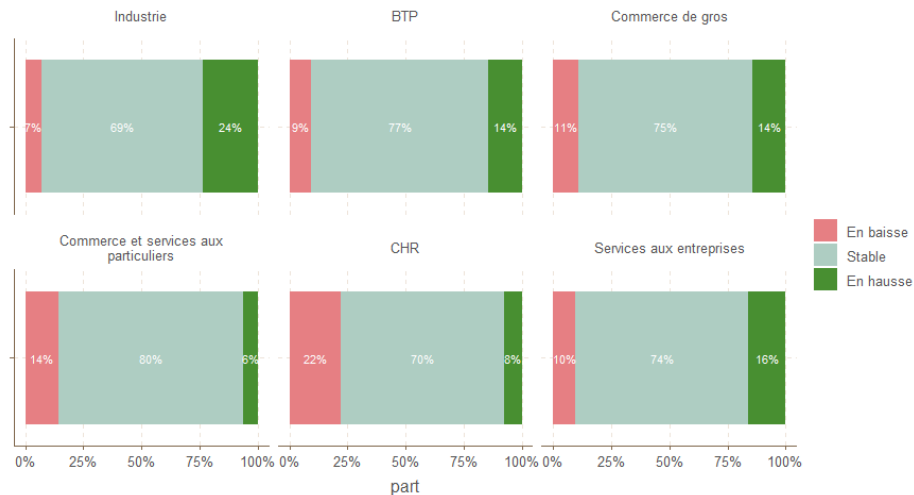
A noter, 12% des entreprises envisagent de réduire leur personnel (+3% par rapport à janvier 2022).

## Prévisions d'évolution des effectifs en CDI pour les 3 prochains mois

(d'octobre 2012 à juillet 2022 - par rapport à la même période de l'année précédente)



## Comment estimez-vous la tendance de vos effectifs salariés en CDI pour les trois prochains mois ?



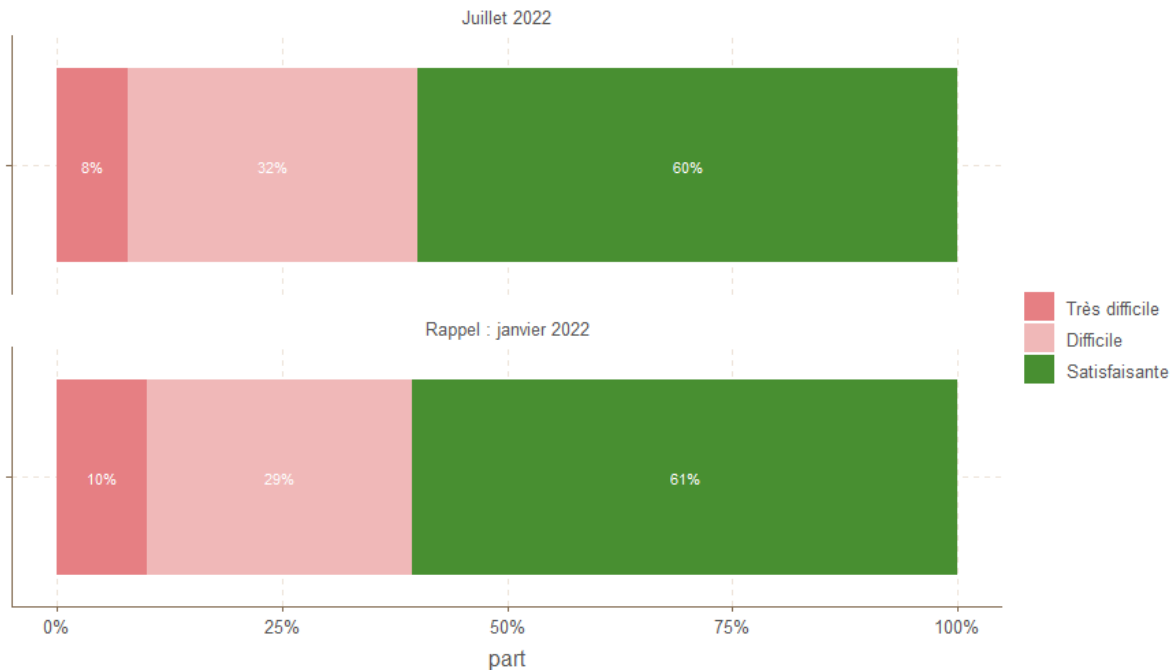


# Des trésoreries qui se stabilisent difficilement

60% des entreprises déclarent aujourd'hui disposer d'une situation de trésorerie satisfaisante (même situation qu'en janvier avec 61%), tandis que les situations difficiles augmentent passant de 29% à 32% pour ce 1<sup>er</sup> semestre 2022, compensant avec les situations très difficiles qui concernent 8% des entreprises répondantes (-2% par rapport à janvier).

L'enquête flash de septembre révèle que seulement 54% des entreprises répondantes ont une trésorerie satisfaisante, 33% ont une situation financière difficile et 13% très difficile.

## Comment jugez-vous la situation de votre trésorerie ?





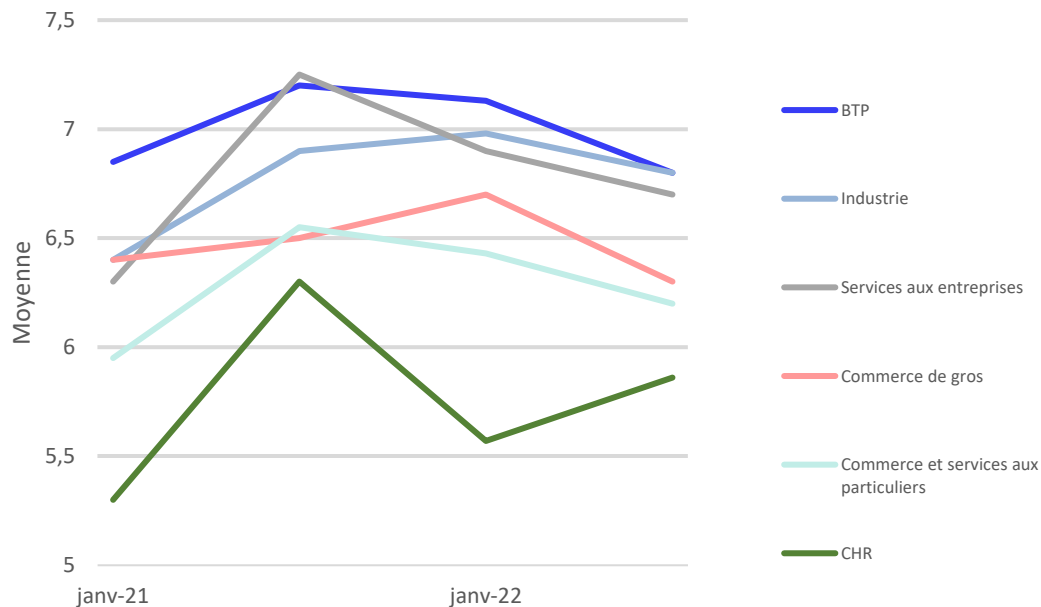
# Le niveau de confiance des chefs d'entreprises recule

Le niveau de confiance dans l'avenir des chefs d'entreprises reste positif avec un indice 6,5 (sur une échelle de 1 à 10). Cependant, il est légèrement en baisse depuis juillet 2021 passant de 6,9 à 6,5.

Seul le secteur des CHR connaît un accroissement du niveau de confiance passant de 5,6 en début d'année à 5,9 en juillet 2022.

A noter que le niveau de confiance est de 6,4 pour l'enquête flash de septembre, les chefs d'entreprises sont particulièrement inquiets pour l'année 2023.

**Quel est votre niveau de confiance quant à l'avenir de votre entreprise ?**  
(sur une échelle de 1 à 10, de 1 très inquiet à 10 très confiant)







# De nouvelles problématiques apparaissent

Les difficultés auxquelles sont confrontées les entreprises ont beaucoup évolué en deux ans, et sont aujourd'hui surtout liées à la crise ukrainienne :

- L'augmentation des prix de l'énergie (47%) et des matières premières (48%), associée aux difficultés d'approvisionnement (34%).

Il y a également des difficultés qui persistent notamment celles concernant le recrutement (31%) dans des secteurs précis (BTP, informatique, métiers peu qualifiés, CHR...).

Pour 23% des entreprises enquêtées, ces difficultés sont majeures (difficultés de trésorerie principalement) et sont vues comme susceptibles de remettre en cause l'accroissement attendu de leur activité.





# Les conséquences de la hausse des prix de l'énergie

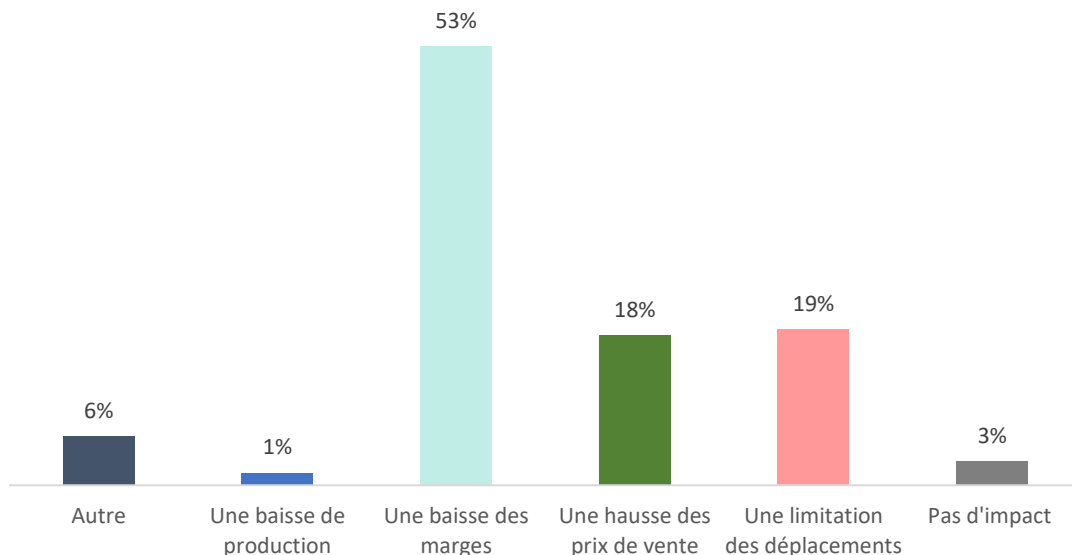
65% des entreprises répondantes utilisent l'électricité comme principale énergie. Le gaz (18%) et le fuel (9%) arrivent largement après.

Les solutions à cette hausse des prix de l'énergie :

- Une baisse des marges pour 53% des entreprises répondantes ;
- 19% des entreprises réfléchissent à 2 fois avant de se déplacer et vont jusqu'à limiter leurs déplacements,
- 18% augmentent leurs prix de vente.

A noter que 3% des entreprises répondantes n'ont pas d'impact pour le moment.

Répercussions de la hausse des prix de l'énergie



- En Loire-Atlantique, le retournement de conjoncture entamé en juillet 2021 connaît un ralentissement, de nouvelles problématiques émergent au sein des entreprises, liées principalement à la crise ukrainienne :
  - la hausse des prix de l'énergie, des carburants et des matières premières ;
  - les difficultés d'approvisionnement en matières premières.
- Les difficultés de recrutement pour les métiers où la situation était déjà tendue avant la crise persistent, principalement dans le secteur des CHR. Ce qui représente un vrai frein à la croissance des entreprises.
- Le niveau de confiance des chefs d'entreprises connaît un nouveau recul, la période restant particulièrement instable. Un climat d'inquiétude s'installe pour ce 2<sup>e</sup> semestre 2022.